



القيم الجمالية للنحت الخزفي المجرد فى الشكل

الآدمى (دراسة تحليلية)

اعداد

ولاء حسن رمضان سلطان

معيدة بكلية التربية النوعية قسم التربية الفنية

أ.د/ محمد سعيد عبد الله

أستاذ الخزف بقسم التربية الفنية، و نائب رئيس الجامعة لشئون خدمة المجتمع وتنمية البيئة

أ.د/ عمرو عبد القادر

أستاذ النحت بقسم التربية الفنية، وكيل كلية التربية النوعية لشئون التعليم و الطلاب

د/ هبة الله احمد

مدرس النحت بقسم التربية الفنية

مجلة جامعة جنوب الوادي الدولية للعلوم التربوية

المعرف الرقمي للبحث DOI

الترقيم الدولي الموحد الالكتروني

[2636-2899](https://doi.org/10.21608/musi.2024.2636-2899)

موقع المجلة عبر بنك المعرفة المصري

musi.journals.ekb.eg



٢٠٢٤/هـ١٤٤٦م

مستخلص البحث:

يهدف هذا البحث إلى تحليل مفهوم التجريد في النحت الخزفي، مع التركيز على الشكل الآدمي. يبدأ البحث بتعريف التجريد في الفن، ويشير إلى أنه عملية تحويل الأشكال الطبيعية إلى أشكال مجردة تعبر عن الجوهر والمعنى، كما يستعرض البحث تاريخ التجريد في الفنون المختلفة، بدءًا من الحضارات القديمة مثل الحضارة المصرية، وصولاً إلى الفن الإسلامي والفن الحديث. يوضح كيف استخدم الفنانون التجريد للتعبير عن الأفكار والمعاني الدينية والروحية، ويركز البحث على تطبيق مفهوم التجريد في النحت الخزفي، وخاصة في تمثيل الشكل الآدمي. يشير إلى أن النحاتين يستخدمون التجريد لتبسيط الأشكال وإبراز الجوانب الأساسية للشكل البشري، كما يحدد البحث القيم الجمالية للتجريد في النحت الخزفي، مثل: البساطة: يعتبر التجريد وسيلة للتعبير عن الأفكار المعقدة بشكل بسيط وواضح. والإيجاز: يركز التجريد على الجوهر ويستبعد التفاصيل غير الضرورية. والتعبير عن المشاعر: يمكن للتجريد أن يعبر عن مجموعة واسعة من المشاعر والأحاسيس. والإبداع: يوفر التجريد مساحة واسعة للإبداع والتجريب ويؤكد البحث على أهمية التجريد في الفن المعاصر، حيث أنه يساهم في تطوير اللغة البصرية ويفتح آفاقًا جديدة للإبداع الفني.

الكلمات الرئيسية: التجريد، النحت الخزفي، الشكل الآدمي، القيم الجمالية.

Abstract:

This research aims to analyze the concept of abstraction in ceramic sculpture, with a particular focus on the human form. The study begins by defining abstraction in art, suggesting that it is a process of transforming natural forms into abstract ones that convey essence and meaning. Furthermore, the research reviews the history of abstraction in various art forms, starting from ancient civilizations such as the Egyptian civilization and extending to Islamic and modern art. It elucidates how artists have employed abstraction to express religious and spiritual ideas and meanings. The research focuses on applying the concept of abstraction to ceramic sculpture, especially in representing the human form. It indicates that sculptors utilize abstraction to simplify forms and highlight the fundamental aspects of the human figure. Moreover, the research identifies the aesthetic values of abstraction in ceramic sculpture, such as simplicity, conciseness, expression of emotions, and creativity. The research emphasizes the significance of abstraction in contemporary art, as it contributes to developing visual language and opens new horizons for artistic creativity.

Keywords: Abstraction, ceramic sculpture, human form, aesthetic values.

مشكلة البحث:

يمكن تحديد مشكلة البحث في التساؤل التالي:

- كيف يمكن الاستفادة من الشكل الأدمي المجرد في إثراء النحت الخزفي المعاصر؟

فروض البحث:

- تفترض الدراسة أنه: يمكن الاستفادة من القيم التشكيلية للشكل الأدمي المجرد في إثراء النحت الخزفي المعاصر.

أهداف البحث:

يهدف البحث إلى:

- لقاء الضوء على القيم التشكيلية لأعمال النحت الخزفي المستوحاة من الشكل الأدمي المجرد.

أهمية البحث:

قد يسهم البحث الحالي في:

- لقاء الضوء على القيم الجمالية للنحت الخزفي المجرد في الشكل الأدمي

حدود البحث:

يقتصر البحث الحالي على:

تقتصر التجربة على النحت الخزفي المعاصر (١٩١٠ م وحتى بدايات القرن الحادي والعشرين).

منهجية البحث:

المنهج الوصفي التحليلي:

في تحليل الدراسات والمختارات في مجال النحت الخزفي للاستفادة من سماتها التشكيلية والفكرية

مقدمة:

قبل ان نتناول بالتحليل الشكل الأدمي المجرد من خلال اعمال الفنانين سنلقى الضوء على مفهوم التجريد في الفن حتى نتمكن من تحليل جميع العناصر المرتبطة بموضوع الدراسة الحالية، إن نقل المعاني من خلال عملية التعبير الفني في التشكيل قد يسلك أحد طريقتين:

- الأول يلتزم بالشكل الخارجي وفي طياته ينقل الفنان انفعالاته، وتظل الدلائل البصرية موجودة وواضحة

- اما الثاني فتذوب فيه هذه المعاني دون الالتزام بالنص او الشكل البصري، وهو التجريد.

وخلاصة التجريد الفنية مركزة في اقل ما يمكن من الخطوط او الأشكال، والكتل والفراغات والعناصر التشكيلية، الترابط والوحدة، والاتزان والانسجام والحركة والرمز ومتضمنة لجوهر الايقاعات والتوافقات المضادة دون الاعتماد على ابراز او توضيح الأصل البصري (شيماء السيد، ٢٠١٣م، ص ٦٣).

وكلمة التجريدية-التي لا يمكن تحديد المناسبة التي باشر النقاد باستعمالها-لا تعني مضمون هذه المدرسة، بل لعلها تعني عدم التشبيه، على العكس من كلمة واقع concrete ومن التشبيه إلى التركيز مرت الصورة الفنية بمراحل مختلفة أخرجها هذا الفن الذي تخلى عن الصورة المألوفة، وبنى أشكال جديدة على علاقات خالصة لا ارتكاز لها على الواقع المألوف (عفيف البهنسي، ١٩٨٢م، ص ٣٢٤).

ولقد عرف التجريد في الفن منذ فجر التاريخ وكذلك فقد ظهر في إنتاج بعض الحضارات، فلقد كان قدماء المصريين من أوائل الشعوب التي جردت، وفي الكتابة الهيروغليفية تجريدات كثيرة للعين والحياة ومفتاح النيل (عنخ) والصقر، وهي تبين كيف استخلص الفنان المصري هذه الأشكال من الطبيعة ووضعها في مجالات جديدة في الكتابة لتعطي معاني جديدة (محمود البسيوني، ١٩٨٥م، ص ١٤١).

كذلك يوجد التجريد في فلسفة الجمال عند الإغريق، فيقول أفلاطون: "إنني لا اعنى جمال الأشكال الذي يتوقعه الغالبية العظمى كالذي يوجد في المخلوقات الحية والصور-لكنني

اعنى الخطوط المستقيمة والأقواس والسطوح والمجسمات التي تخرج من طريق المخارط والمساطر والمربعات، وتلك الأشياء ليست جميلة نسبياً مثل الأشياء المألوفة الأخرى لكنها أثر واقعية، وهي دائمة ومطلقة (Peter&Linda Murray, 1959, P.1).

كذلك ظهر التجريد بوضوح وبكثافة في الفن الاسلامي نظرا لطبيعة العقيدة الإسلامية في البدر من التشبيه وكذلك لسعي الفنان لإكساب اشكاله طابعا روحيا واستشعارنا هو فوق الحسي، فجعله ذلك يضر الى الأسلوب التجريدي الذي تجلى في هندسة الفن الإسلامي (شيماء السيد، ٢٠١٣م، ص ٦٤)، ومقرنصاته ووحداته النباتية المتكررة والمجردة من الطبيعة، وفي اشغال الإنسان والحيوان المبسطة والمحورة، وفي الكتابات التي تداخلت مع الزخرفة كجانب هام في البناء الفني (شيماء السيد، ٢٠١٣م، ص ٦٤).

اما في الفن الحديث، "سار الفن التجريدي في اتجاهين مختلفين، التجريد العضوي الذي عبرت عنه اشكال " هنرى مور، هانز أرب" المتدفقة والمحملة بالطاقة التعبيرية والاتجاه الأخر هندسي في أعمال (ناعوم جابو، ألكسندر كالدر، دافيد سميرت) (Peter, 1982, p.166).

وخلص القول ان التجريد هو اتجاه فني يقوم حول البحث عن جوهر الأشكال التمثيلية والتعبير عنها في خلاصات موجزة تحمل في طياتها الخبرات التشكيلية التي مر بها الفنانون وأثارت وجدانهم (شيماء السيد، ٢٠١٣م، ص ٦٤)

ويعتبر الفن الحديث باتجاهاته ومدارسه وبما يحوي من قيم جمالية مصدراً هاماً للإبداع والابتكار في مجال الفنون العامة لتمييزه بتنوع اساليبه الفنية والاستفادة من الفنون التجريدية لغثراء قيمة الحركة الإبهامية (هاني قتاية، ٢٠١١م، ص ٣٨٣) ولفظ التجريد في الفن التشكيلي المعاصر هو صفة لعملية استخلاص الجوهر من الشكل الطبيعي وعرضه في شكل جديد (نعمت علام، ١٩٩٨م، ص ١٧٢).

وايضاً يعنى التخلص من كل آثار الواقع والارتباط به، والفنان التجريدي المعاصر إنما يتخذ من أدائه الفني لموضوعاته اتجاهاً تأملياً يبتعد به عن المحاكاة للطبيعة وهو في هذه الحالة لا يصور الاشكال في قوالبها المألوفة بل يعمل على تصوير الشكل الجوهري لها في

صورة أقرب للتجريد بحذف الكثير من تفاصيلها وتبسيطه تبعاً للطابع الخاص به (عفيف بهنسي، ١٩٩٨، ص ٥٨٥).

والفن التجريدي: هو الفن الذي ينتقل بأشكاله الطبيعية من صورتها العريضة الى أشكالها الجوهرية الخالدة بحيث التحول من الخصائص الجزئية الى الصفات الكلية (حسن محمد حسن، ٢٠٠٠، ص ١٨٣).

نستخلص مما سبق أهمية التجريد كاتجاه فني في انه:

- يتماشى مع ثقافة العصر كقيمة واعية وللبحث عن جوهر الأشياء والتعبير عنها في إيجاز يحمل في طياته الخبرات التشكيلية السابقة التي مر بها الفنان واثارت وجدانه (شيماء السيد، ٢٠١٣م، ص ٦٨).
- كذلك يقدم التجريد كأحد الأساليب الفنية الحديثة خبرات فنية وتربوية يمكن أن تثري وتفيد في مجال تدريس الفن بالتربية الفنية ودارسي الفنون بالكليات الأخرى، حيث يحتو على مصادر رؤية فنية وفكرة تتميز بالحرية التعبيرية والتشكيلية، وكذلك الاتصال الدائم بالجديد والتطور في هذا المجال (شيماء السيد، ٢٠١٣م، ص ٦٨).

حول مفهوم التجريد

يقول "محمد حمزة عن التجريد: تجرد الأمر او الشيء (في الفلسفة والفن اي انتزع عنصرا من عناصره، والتقت إليه وحدده دون غيره، او استخرج ذهنيا الماهية بغض النظر عن تشخيصها الخارجي (محمد حمزة ، ١٩٩٧، ص ١٩).

ويذكر " قاموس نيوكولينز: انه لا يرتبط بالموضوعات الملموسة، حيث لا يتصل بشيء بعينه، وهو يتصف بالصياغة الهندسية أو من جهة أخرى بالصفات اللاتمثيلية، وليست له دلالة بظواهر معينه، وهو بمثابة مخلص للأشياء (A.G.Gimson, 1982.p.5).

والأصل في عملية التجريد الذهني راجع إلى قدرة العقل على استخلاص معني الأشياء الموضوعية المحسوسة من ظواهرها اللامتناهية (محمد حمزة ، ١٩٩٧، ص ١٩).

والمقصود بالتجريد "هو كشف النظام العام، أو القانون المستور وراء الأشياء بحيث تظهر قيمتها للرائي المثقف، وهذا القانون يساعد في فهم الظاهرة إلى استخلص منها هذا القانون، وفي فهم الظواهر الأخرى التي تتشابه مع تلك الظاهرة (محمود البسيوني، ١٩٨٥م، ص ٥).

وهو اتجاه فن يهدف للتعبير عن الشكل النقي المجرد من التفاصيل المحسوسة، ويمكن اعتباره عمليه تخلص من هذه الحالة الشائعة في الرؤية لتكشف لنا الأشياء بمعانيها الفنية الكامنة، وهو اتجاه فني ابتعد فيه الفنان عن تمثيل الطبيعة في إنتاجه (شيماء السيد، ٢٠١٣م، ص ٦٩).

وقد عرفت عملية التجريد في الفن المصري القديم وبعض فنون العالم القديم والفن الإسلامي وفي الفن التشكيلي المعاصر ايضاً حيث اعتبر صفة لعملية استخلاص الجوهر من الشكل الطبيعي وعرضه في شكل جديد (شيماء السيد، ٢٠١٣م، ص ٦٩).

ونستخلص مما سبق

- ان التجريدية تتسم بالبساطة و التي هي سمة العصر الحالى.
- ان التجريد اما ان يكون كلياً و ذلك بسلب التفاصيل و الصورة الطبيعية كلياً او جزئياً و ذلك عن طريق الإحتفاظ بجزء من طبيعة الأشياء.
- ان الفن التجريدى قادر على إثارة المشاعر و الأحاسيس اكثر من الفن الموضوعى حيث انه أسلوب لا يقلد فيه الفنان شيئاً بعينه و إنما يعبر فيه عن إنفعالاته و أحاسيسه و معتقداته.

أولاً

تحليل مختارات من اعمال الفنانين العالميين



الخصائص

- المنحوتة: رأس امرأة (الشكل ٥٤)
- الفنان: بابلو بيكاسو
- السنة: ١٩٣١
- المادة: حديد
- الارتفاع: ١٠٠ سم
- الموقع: متحف بيكاسو الوطني، باريس (ريتا مروان مارديني، ٢٠١٦، ص ٦٤)

التحليل

- الأسلوب التكعيبي: ابتعد بيكاسو عن الطرق التقليدية في تشكيل المنحوتة، واستخدم المعادن بطريقة التجميع وبأسلوبه التكعيبي الخاص ليؤكد على حسه التجريبي في الفن.
- الملامح الأنثوية: حافظ بيكاسو على ملامح الوجه الأنثوية للمنحوتة. المكونات المعدنية:
- الوجه: قطعة مصفحة بيضوية الشكل في الوجه.
- الخلف: علية معدنية كروية الشكل أصغر قياساً من الصفيحة.
- العينان: قطعة معدن مستطيلة صغيرة مثقبة بثقبين دائريين.
- الفم: قطعتان معدنيتين ملتصقتين وصغيرتي الحجم.
- الوجنة اليمنى: ثقبان متتاليان.
- الشعر: نابضات معدنية منحنية على الوجه.
- التأثيرات الأفريقية:
 - نسب القطع المعدنية: تشبه نسب القطع المعدنية نسب الأقنعة للفن الأفريقي، وشكل العينين: تشبه شكل العيون في الأقنعة الأفريقية، وموضع العينين: تتناظر العينان مع الأنف كما هو الحال في الأقنعة الأفريقية، ونسبة الأنف: تشبه نسبة الأنف للوجه في الأقنعة الأفريقية، والفم: يشبه شكل الفم في الأقنعة الأفريقية؛ والشعر: تشبه طريقة تكوين الشعر خيوط الخيش المنسدلة في الأقنعة الأفريقية.
 - تُعد منحوتة "رأس امرأة" لبيكاسو مثالاً فريداً على أسلوبه التكعيبي المميز. فمن خلال استخدام المعادن بطريقة تجريدية والتركيز على الملامح الأساسية للوجه، تمكن بيكاسو من خلق عمل فني يجسد ملامح المرأة بطريقة إبداعية تثير تساؤلات المشاهد. ويُمكن ملاحظة التأثيرات الأفريقية الواضحة في تكوين المنحوتة، خاصة في نسب القطع المعدنية وموضع وشكل الملامح.



الخصائص

- المنحوتة: العائلة (الشكل ٦٣)
- الفنان: هنري مور
- السنة: ١٩٤٩
- المادة: برونز
- الأبعاد: ١٥٤ سم × ٧٠ سم × ١١٨ سم
- الموقع: مجموعة تيت (مروة مطاوع، ٢٠٢٠، ص ١٥٨/١٥٩)

التحليل

- الوحدة والتكامل: تميز منحوتة "العائلة" لهنري مور برؤيته الفريدة في تكوين تماثيل تحتوي على العديد من العناصر، ترتبط ببعضها البعض في مشهد متكامل لا يمكن فصل أي عنصر منه. على الرغم من تعدد العناصر، يبدو العمل متناسقاً وقوياً وثابتاً، ويحمل رسالة عميقة للمتلقي.
- التوازن:
- الكتل: لا يبدو هناك فرق كبير في حجم الكتلتين بين الرجل والمرأة، مع إلباس المرأة قماشاً ينسدل على قدميها.
- المشاعر: تبدو الملامح التعبيرية على الوجوه حزينة في كلا الوجهين، بينما يبدو الطفل خالي المعالم.
- الترابط الأسري:
 - التشابك: تتشابك أيدي الأب والأم وكأنهما يحملان الطفل سوياً.
 - الرسالة: تُعبّر المنحوتة عن التعاون بين الأبوين من أجل بناء العائلة ورعاية الطفل.
- الموضوع والمضمون التعبيري:
 - الحماية والأمان: يُضفي احتواء الوالدين للطفل شعوراً بالأمان والحماية.
- المدرسة الفنية والأسلوب:
 - المدرسة التجريدية العضوية: يتبع مور أسلوباً تجريدياً عضوياً في تلخيص تفاصيل الأشخاص، مع التركيز على البناء الشكلي الخارجي من خلال خطوط عامة محددة.

○ البساطة والتعبيرية: تجسد المنحوتة مشاعر عميقة من خلال الأشكال البسيطة والتعبيرية.
تُعد منحوتة "العائلة" لهنري مور مثلاً فريداً على أسلوبه الفني المميز في تجسيد مشاعر الحب والعائلة. فمن خلال التوازن والترابط، تمكن مور من خلق عمل فني يُعبّر عن مشاعر عميقة بطريقة إبداعية تُثير تساؤلات المشاهد.



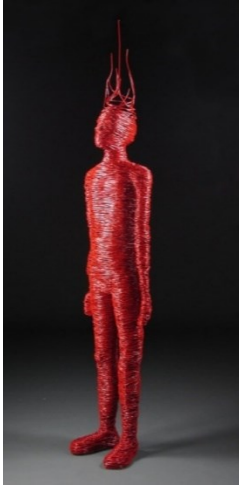
الخصائص

- العمل: أشكال داخلية و خارجية (الشكل (٨٥)
- الفنان: هنري مور
- السنة: ١٩٥٣-١٩٥٤
- المادة: خشب
- الأبعاد: ٢٦١,٥ سم
- الموقع: قاعة الفنون-مدينة بافلو، نيويورك (هاني شلبي، ٢٠٠٤، ص٧٥)

التحليل

- الوصف: يُجسّد تمثال "أشكال داخلية و خارجية" لهنري مور أشكالاً عضوية مُجردة تُعبّر عن موضوع الأمومة. يتكون التمثال من كتلة خشبية ضخمة ذات ثقوب وفراغات تُشبه الأشكال الطبيعية، مثل الجسم البشري والأجنة.
- الشكل: يتكون التمثال من كتلة خشبية ضخمة ذات سطح مُجدد وغير مُنتظم. تُلاحظ العديد من الثقوب والفراغات في التمثال، والتي تُشبه الأشكال الطبيعية. تتفاعل الكتلة والفراغات في التمثال بشكل مُتناسق، مما يخلق إحساساً بالحركة والتوازن. يُستخدم الخشب الخام في التمثال، مما يُضفي عليه إحساساً بالدفء والحياة.
- المعنى: يُعبّر التمثال عن موضوع الأمومة من خلال الأشكال العضوية المُجردة. تُمثّل الثقوب والفراغات في التمثال الرحم والأجنة، مما يُشير إلى عملية الولادة والحياة الجديدة. يُثير التمثال تساؤلات حول العلاقة بين الأم والطفل، ورابطة

الحياة بينهما. يُمكن تفسير التمثال كرمز للحياة والخصوبة أو كتعليق على دورة الحياة والموت.
يُعدّ تمثال "أشكال داخلية و خارجية" من أهمّ الأعمال الفنية لهنري مور، حيث يُجسّد أسلوبه المُتميز في استخدام الأشكال العضوية المُجردة للتعبير عن الأفكار والمشاعر. يُساهم التمثال في تسليط الضوء على الفن الحديث في منتصف القرن العشرين. يُعدّ التمثال من الأعمال الفنية التي أثارَت الجدل والنقاش منذ عرضه لأول مرة، ولا تزال تُثير اهتمام المُشاهدين حتى يومنا هذا.



الخصائص

- الفنان: جود تيرنير (الشكل ٦٤)
- العمل: التضحية (٢٠١٢)
- الأبعاد: ٩٦ سم × ٢٥ سم × ١٨ سم
- المواد: قضبان معدن ملحومة، مسحوق لون أحمر
- الموقع: نيويورك (هويدا احمد، ٢٠١٣، ص ٢٩٢)

التحليل

الشكل:

- الإنسان: يُجسّد العمل شخصية إنسانية دون أي تفاصيل أو ملامح واضحة.
- الرأس: نرى الرأس من أعلى، متفككًا ومطيرًا باتجاه السماء.
- الجسد: يبدو الجسد وكأنه يتفكك إلى خيوط تطير في شكل حلزوني، كما لو كان يسير في مسار أعصاري بحركة دائرية.

المواد:

القضبان المعدنية: تُستخدم قضبان الصلب الملحومة لتشكيل الجسم.

- مسحوق اللون الأحمر: يُضفي مسحوق اللون الأحمر شعورًا بالحرارة والحركة على العمل.

المعنى:

- التضحية: يُشير العمل إلى معاناة النفس تحت الضغط، خاصة مع ازدياد الاحتجاجات ضد الاحتلال الصيني في العاملين الماضيين.
 - الغموض: يترك العمل مفتوحًا للتأويل، مما يسمح للمشاهد بتكوين معناه الخاص.
- يُعدّ عمل "التضحية" لجود تيرنير مثالًا فريدًا على أسلوبه الفني المميز في تجسيد المشاعر الإنسانية المعقدة. فمن خلال استخدام المواد والأشكال بشكل رمزي، تمكن تيرنير من خلق عمل فني يُثير تساؤلات المشاهد حول معاناة الإنسان وظلمه.



الخصائص

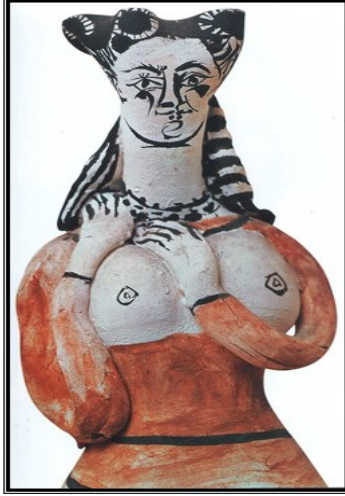
- المنحوتة: مايا على ماسوي (الشكل ٦٧) (Maiya on Masui, , 2013)
- الفنان: ك.س. رادهاكريشنان
- السنة: ٢٠١٣
- المادة: برونز
- الأبعاد: ٤٧ × ٣١,٨ × ٢٠,٣ سم
- الموقع: غاليري كولكاتا

التحليل

- الموضوع: تُجسّد المنحوتة شخصية نسائية (مايا) جالسة على رجل (ماسوي).
- التعبيرية: تُتميز المنحوتة بأسلوبها التعبيري، حيث تُظهر المشاعر الإنسانية على وجوه الشخصيتين.

- الواقعية: تُجسّد المنحوتة الأشكال البشرية بطريقة واقعية، مع التركيز على التفاصيل التشريحية.
 - التوازن: تُضفي وضعية الشخصيتين شعورًا بالتوازن على المنحوتة.
 - الحميمية: تُعبّر وضعية الشخصيتين عن شعور بالحميمية والقرب.
 - البرونز: يُضفي استخدام البرونز شعورًا بالقوة والتماسك على المنحوتة.
 - الصقل: تُضفي عملية الصقل على سطح المنحوتة لمعانًا وبريقًا.
 - العلاقة الإنسانية: تُجسّد المنحوتة العلاقة الإنسانية بين الرجل والمرأة، مع التركيز على مشاعر الحب والحنان.
 - الحياة الزوجية: تُعبّر المنحوتة عن مشاعر الدفء والأمان في الحياة الزوجية.
 - الجمال الأنثوي: تُبرز المنحوتة جمال المرأة وجاذبيتها.
- تُعدّ منحوتة "مايا على ماسوي" لـ ك.س. رادهاكريشنان مثالًا فريدًا على أسلوبه الفني المميز في تجسيد مشاعر الحب والحميمية. فمن خلال استخدام الأشكال الواقعية والتعبيرية، تمكن رادهاكريشنان من خلق عمل فني يُثير تساؤلات المشاهد حول معنى العلاقات الإنسانية وجمال المرأة.

(في مجال النحت الخزفي)



الخصائص

- الفنان: بابلو بيكاسو (الشكل ٧٤)
- العمل: امرأة
- السنة: ١٩٥٤
- الأبعاد: ٤٧ سم
- المالك: عائلة بيكاسو ([http://](http://www.blogger.com/profile))

التحليل

- الشكل: تمثال خزفي لامرأة ذات رقبة طويلة و صدر عاري. ترتدي المرأة رداءً برتقاليًا وعقدًا. غطاء رأس أسود وأبيض. ملامح الوجه (العيون والأنف والفم) مرسومة بخطوط سوداء على سطح خزفي يشبه دمية طينية. الجسم منحرف عن النسب الواقعية.
- المواد: طين خزفي مؤكسد بأكاسيد التلوين.
- التقنية: نحت وتشكيل مختزل. تلوين بالفرشاة.
- يُمثل العمل تحديًا لنمط النحت الكلاسيكي من خلال تحويله إلى شكل تجريدي معبر. يُظهر التمثال تأثير بيكاسو بدمى العصور الوسطى للثقافة الشعبية الروسية. يُجسد التمثال بساطة في التكوين من خلال استخدام خطوط بسيطة. يُحوّل بيكاسو المنحوتة إلى أرضية للرسم، خاصة في الجزء العلوي (العنق والوجه والشعر).
يجمع بيكاسو بين فنون الخزف والنحت والرسم في عمل فريد من نوعه.
يُعدّ تمثال "امرأة" لبيكاسو مثالاً فريداً على أسلوبه الفني المميز في استخدام التحديث والتجريد والتعبير. فمن خلال معالجة الشكل والمواد بشكل إبداعي، تمكن بيكاسو من خلق عمل فني يُثير تساؤلات المشاهد حول معنى الجمال والأنوثة والتعبير الفني.



الخصائص

- الفنان: بابلو بيكاسو (الشكل
(٧٥
- العمل: وجهان
- السنة: ١٩٤٧
- الأبعاد: غير معروفة
- المالك: عائلة بيكاسو
http://
(www.blogger.com/profile

التحليل

- الشكل: تمثال خزفي على شكل مثلث مقسم إلى جزئين: جزء أكبر على اليسار يمثل هيئة إنسان بدون ملامح بألوان براقية (أخضر، أصفر، أزرق، أحمر). جزء أصغر على اليمين يمثل وجه امرأة حزينة باللون البرتقالي. يُمثل التمثال إنساناً واقفاً مرتدياً زياً أفريقيًا برأفاً.
- المواد: طين خزفي. التقنية: تشكيل وتلوين.
- يُمثل العمل تحديداً لمعنى الخزف التقليدي من خلال: الشكل: التجريد: يتكون الشكل من جزئين مُجردين. الخروج عن النمط السائد للخزف.
- الألوان: استخدام ألوان براقية غير تقليدية للخزف. إشباع القطعة الخزفية لونياً بشكل كامل. يُظهر العمل تأثير بيكاسو بفن الرسم التكعيبي. يُجسد التمثال استعارة لأشكال الأقنعة الزنجية. يُلاحظ تسطيح الرسوم على السطح الخزفي بعيداً عن المنظور الخطي واللوني التقليدي. يُمثل العمل تحديداً في أسلوب بيكاسو الفني من خلال توظيف الأشكال الأفريقية بشكل جديد.

يُعدّ تمثال "وجهان" لبيكاسو مثالاً فريداً على أسلوبه الفني المميز في استخدام التحديث والتجريد والتعبير. فمن خلال معالجة الشكل والمواد بشكل إبداعي، تمكن بيكاسو من خلق عمل فني يُثير تساؤلات المشاهد حول معنى الفن والجمال والتأثيرات الثقافية.



الخصائص

- الفنانة: Olga Kostrova (الشكل ٧٦)
- العمل: Violated but Not Defeated
- السنة: ٢٠١٦
- الأبعاد: ٢٢ ارتفاع × ١١ عرض × ٥ عمق
- المواد: طين، معدن، إسمنت، برونز (دانا عبد الله، ٢٠٢٠، ص ١٠٧)

التحليل

- الشكل: تمثال لامرأة من الطين ممزوجة بمواد أخرى (معدن، إسمنت، برونز). تُمثل المرأة واقفة بجسد مكسور ومنتهك.
 - الرمزية: يُعبّر العمل عن العنف ضد المرأة، بما في ذلك العنف الذي تعرضت له الفنانة نفسها. يُجسّد العمل قوة المرأة وصمودها في مواجهة الصعاب. يدعم العمل النساء اللواتي يتعرضن للعنف من خلال التبرع بعائداته لعلاجهن.
 - التقنيات: استخدام تقنية التوليف بين المواد المختلفة (طين، معدن، إسمنت، برونز). أسلوب تعبيرى حديث. استخدام الأسلوب الرمزي للتعبير عن المعنى المراد.
 - الأهمية الفنية: يُعدّ العمل مثالاً فريداً على استخدام الفن للتعبير عن قضايا اجتماعية مهمة. يُجسّد العمل مهارة الفنانة في استخدام المواد المختلفة لخلق عمل فني مُعبّر. يُساهم العمل في تسليط الضوء على مشكلة العنف ضد المرأة.
- يُعدّ تمثال "Violated but Not Defeated" لـ Olga Kostrova مثالاً فريداً على أسلوبها الفني المميز في استخدام الفن للتعبير عن قضايا اجتماعية مهمة. فمن خلال

معالجة الشكل والمواد بشكل إبداعي، تمكنت Kostrora من خلق عمل فني يُثير تساؤلات المشاهد حول معنى العنف ضد المرأة والصمود الإنساني.



الخصائص

- الفنانة: لوريان ديفز فيشر (الشكل (٧٧)
- العمل: Body Sculpture
- السنة: ٢٠١٧
- الأبعاد: ١٥٢,٥ × ٦١ × ٨٦,٥ سم
- المواد: مزيج من المواد والسيراميك
- الموقع: Västra Trädgårdsgatan, Malmskillnadsgatan
- <https://www.artsy.net/artwork/lau-ren-davis-fisher-body-sculpture>

التحليل

- يُقدم عمل "Body Sculpture" للوريان ديفز فيشر منحوتة جسدية ثلاثية الأبعاد مكوّنة من مزيج من المواد، بما في ذلك السيراميك. يتميز التمثال بتركيبته المعقدة التي تُدمج بين العناصر العضوية والهندسية، مما يُخلق شعورًا بالغموض والحركة.
- الشكل: يتكون التمثال من أشكال عضوية مُتداخلة تشبه أجزاء الجسم البشري، مثل الأضلاع والعمود الفقري والذراعين والساقين. تُصنع هذه الأشكال من مواد مختلفة، بما في ذلك السيراميك والصلب والخشب. تُرتب هذه الأشكال بطريقة غير تقليدية، مما يُضفي على التمثال شعورًا بالغموض والحركة. تتخلل التمثال فراغات وفجوات تُضفي عليه شعورًا بالخفة والانفتاح.
- المواد: استخدام مزيج من المواد، بما في ذلك السيراميك والصلب والخشب، يُضفي على التمثال تنوعًا في اللمس والتأثير البصري. يُضفي استخدام السيراميك على التمثال شعورًا بالدقة والحرفية. يُضفي استخدام الصلب على التمثال شعورًا بالقوة والصلابة. يُضفي استخدام الخشب على التمثال شعورًا بالدفء والطبيعية.

- التقنيات: استخدام تقنيات مختلفة في تشكيل وصنع المواد، مثل النحت واللحام والتركيب. استخدام دقة عالية في تشكيل التفاصيل الدقيقة للتمثال. دمج المواد المختلفة بطريقة سلسة ومتناغمة.
- المعنى: يُثير التمثال تساؤلات حول مفهوم الجسد البشري وكيفيته. يُجسّد التمثال معتقدات الجسد البشري وتفاعله مع البيئة المحيطة. يُمكن تفسيره على أنه رمز للوجود الإنساني والبحث عن الهوية.
- يُعدّ العمل مثلاً فريداً على أسلوب لوريان ديفز فيشر في استخدام المواد المختلفة لخلق منحوتات معقدة ومعبرة. يُساهم العمل في تسليط الضوء على مفهوم الجسد البشري بطريقة جديدة ومبتكرة. يُعدّ العمل إضافة قيّمة إلى مجال النحت المعاصر.

الخصائص



- الفنان: أنطوان رينارد (الشكل ٧٨)
 - العمل: انطباعات، بعد ديغا (#٠٠٣)
 - السنة: ٢٠١٩
 - الأبعاد: ٦٤ × ٣٢ × ١٤ سم
 - المواد: سيراميك مطبوع ثلاثي الأبعاد، نحاس، عطور (حليب جسم بيولان، بقونس)، حامل معدني
 - الموقع: Galerie Nathalie Obadia، باريس، بروكسل
- [https://www.artsy.net/artwork/lauren-\(davis-fisher-body-sculpture\)](https://www.artsy.net/artwork/lauren-(davis-fisher-body-sculpture))

التحليل

- يُقدم عمل "انطباعات، بعد ديغا (#٠٠٣)" لأنطوان رينارد منحوتة معقدة تُجسّد راقصة باليه مستوحاة من أعمال إدغار ديغا. تتكون المنحوتة من سيراميك مطبوع ثلاثي الأبعاد مُثبت على حامل معدني، مع إضافة لمسات من النحاس والعطور.
- الشكل: تُمثّل المنحوتة راقصة باليه واقفة بوضع مُتوازنة. تتميز المنحوتة بأشكالها المُجردة والخطوط المُتدفقة، مما يُضفي عليها شعوراً بالحركة والديناميكية. تُظهر

- المنحوتة تركيزًا على الخطوط والأشكال الهندسية، مع بعض التفاصيل الواقعية مثل الرأس والقدمين. تُضفي إضافة النحاس على المنحوتة شعورًا باللمعان والقوة.
- المواد: استخدام مزيج من المواد، بما في ذلك السيراميك والنحاس والعطور، يُضفي على المنحوتة تنوعًا في اللمس والتأثير البصري. يُضفي استخدام السيراميك على المنحوتة شعورًا بالدقة والحرفية. يُضفي استخدام النحاس على المنحوتة شعورًا باللمعان والقوة. تُضفي إضافة العطور على المنحوتة بعدًا حسيًا جديدًا.
 - التقنيات: استخدام تقنيات الطباعة ثلاثية الأبعاد لإنشاء شكل المنحوتة المعقد. استخدام مهارات الدقة العالية في تشكيل التفاصيل الدقيقة للمنحوتة. دمج المواد المختلفة بطريقة سلسة ومتناغمة.
 - المعنى: يُثير العمل تساؤلات حول مفهوم الرقص والجمال الأنثوي. يُجسد العمل تأثيرات إدغار ديغا على الفن الحديث. يُمكن تفسيره على أنه رمز للحرية والتعبير الفردي.
- يُعدّ العمل مثالًا فريدًا على أسلوب أنطوان رينارد في استخدام المواد المختلفة لخلق منحوتات مُجردة ومعبرة. يُساهم العمل في إعادة النظر في مفهوم النحت التقليدي من خلال دمج تقنيات الطباعة ثلاثية الأبعاد. يُعدّ العمل إضافة قيّمة إلى مجال الفن المعاصر.



الخصائص

- الفنان: غال كنان (gal kenan)
- العمل: windop
- السنة: 2010
- الأبعاد: 130h* 220* 170cm (امجد التهامي ٢٠٢٠، ص٤٨)

التحليل

الشكل تمثال يجمع بين المرح و القلق حيث انه يتحدث حول الهشاشة و الخوف من ترك العلاقة تعرض منحوتته خزفية بالحجم الطبيعي تركيب يعمل كلعبة لف مكبرة، و يبرز العمل شخصين احدهما من الذكور ممعن مفتاح في ظهوروا يخرج من صدره خيط يمر بأصابعه الى الخلو تظهر فتاه معصوبة العينيون عندما يتفاعل المشاهد ممعن دوران المفتاح ثلاث مرات من الخلف يسحب الخيط الفتاه حتى يصل الى نقطة ثم يطلق سراحها ينبر عمل نحتي تفاعلي بطريقة سحرية بين الفنان و المتلقى. سوف يتحرك فقط إذا اختار المشاهد ان يصبح جزءاً من العمل الفني.

(في مجال النحت)



الخصائص

- التمثال: القيلولة
 - الفنان: محمود مختار
 - السنة: ١٩٢٨
 - المادة: برونز
 - الأبعاد: ٢٢ سم
- [https://itlalala.blogspot.com/200\(8/09/blog-post_9903.html](https://itlalala.blogspot.com/200(8/09/blog-post_9903.html)

التحليل

يصور هذا التمثال امرأة تضع كفيها على ركبتيها وتسند رأسها على ظهرها كفيها ويتخذ الشكل النحتي هيئة المكعب وكان المرأة تكورت لتغفو ولو للحظات بين أوقات العمل. المرأة هنا رمز للعمل والجهاد، وتخلو تماماً من أي احتفال بأنوثتها، ويتم تعويض ذلك بالعلاقات الشكلية بين المثلثات المتقابلة والمختلفة الاحجام، فهي جماليات شكلية تعوض الجماليات الحسية، تخاطبنا بالمثل العليا للعمل ورعاية الأسرة والأمومة، وهي صفات غير صريحة ولكننا نستشفها من تعبيرات التمثال. لقد كانت ربة الأسرة في عصر مختار تحمل على اكتافها اعباء جسم وتبذل جهداً مضنياً ليلاً ونهاراً في سبيل راحة أسرتها، فوسائل الرفاهية المنزلية وادوات الغسل والطهي وأنابيب المياه والانارة بالكهرباء. كلها لم تكن قد عرفت بعد. وكانت ربة الأسرة تعمل ليلاً ونهاراً من أجل راحة بقية الافراد، كما ان هذا التمثال ينشط ذاكرة المشاهدين.

الخصائص



الفنان: عبد المجيد الفقى

<http://www.facultyoffinearts.com/ar/university/professors/drefliky/artwork/89>

- العمل: النيل
- قيم النحت المصري القديم (هشام عبد المعطى، ٢٠٠٩، ص ٩٠)

التحليل

- يُجسّد الفنان عبد المجيد الفقى، من خلال عمله "النيل" (١٩٨٨م)، روح جيل الستينات من فناني النحت المصري الذين تمسكوا بالتناول الأكاديمي للأشكال في أعمالهم. ففي هذا العمل، يلجأ الفقى إلى التلخيص الشديد للشكل، مع الحفاظ على ملامحه الأساسية، يُعبّر عن رؤيته الفلسفية العميقة.
- يُصوّر العمل رجلاً يجلس بهدوءٍ ويسكب الماء من يديه، مُجسّداً بذلك رمزاً للنيل العظيم. تُشير وضعية الجلوس، المستوحاة من تماثيل مصر القديمة، إلى سعي الفنان للحفاظ على قيم النحت المصري القديم، من حيث الهدوء والتوازن والتجريد عن التفاصيل. يُجسّد "النيل" إبداع الفقى في التوازن بين الاهتمام بالموضوع والشكل، دون تغليب أحدهما على الآخر.
- ويُعدّ هذا العمل مثلاً متزناً للنحت المصري الحديث، يعكس فهم الفنان العميق لاحتياجات العملية الإبداعية. اتّجاهات النحت المصري الحديث: من هيمنة الشكل الأدمي إلى تنوع الأشكال يُشير الباحث إلى هيمنة الشكل الأدمي على أعمال النحاتين المصريين منذ نشأة النحت المصري الحديث على يد محمود مختار، وحتى مطلع القرن الواحد والعشرين.
- ومع بدايات القرن الجديد، شهد النحت المصري الحديث ظاهرةً جديدةً تمثلت في تراجع استخدام الشكل الأدمي لصالح الأشكال النحتية التجريدية. أدّى ذلك إلى

تشابه كبير في الأعمال النحتية المعروضة، مما دفع الباحث إلى التعمق في تحليل هذه الظاهرة في باقي أجزاء البحث.



الخصائص

- الفنان: حاتم الشافعي
- التمثال: من مجموعه اسمها الناس
- اسم العمل: طحا نوب- سوق الجمعة
- الخامه حجر رملي
- القاعده حجر جيري
- الأبعاد: ١٠×٢٥×٤٠ سنتيمتر
- العرض اول قاعة الارض ساقية الصاوي ٢٠١٢ (لقاء مع الفنان أ.د /حاتم الشافعي)

التحليل

- الموضوع تجريد لمجموعه من الأشخاص المتحركين في اتجاه ما بالتوالي مع الاحساس بالسكون و الاستقر لر عرض ثاني مركز الجزيرة للفنون ٢٠١٤ العمل يعتمد علي التعبير باللمس عن الضوء و توترات السطوح الناتجه عن انكسارات الضوء الساقط علي التمثال
- القيمه الجماليه تعتمد علي التوالي الايقاعي لحركه العناصر في اتجاه افقي علي قاعده التمثال مع الاخذ في الاعتبار التعبير للمسي للتمثال و أثره في التعبيرات النفسية و الجماليه للمشاهد



الخصائص

- الفنان: عايدة عبد الكريم (الشكل ٨٦)
- اسم العمل: الرابطة.
- تاريخ العمل: ١٩٩٥
- المواد: الحجر الصناعي (باهر حسن، ٢٠٠٩، ص ٩١)

التحليل

- يُجسّد تمثال "الرابطة" للفنانة عايدة عبد الكريم، المنحوت عام ١٩٥٥م، مفهومًا عميقًا للتواصل والاتحاد.
 - يتكون التمثال، المصنوع من الحجر الصناعي، من رجلين وامرأتين يقفون جنبًا إلى جنب، مترابطين من خلال الرؤوس والأيدي والقدمين.
 - على الرغم من وجود فراغ بين الكتلتين، إلا أن هذا الفراغ لا يُعيق الشعور بمدى الترابط القوي بينهما. يُعبّر اندماج الرؤوس عن تبادل الأفكار والمشاعر، بينما تُجسّد الأيدي المتشابكة عاطفة الحب التي تربط بينهما.
 - وتُشير القدمين المتلاحمتين إلى ثبات العلاقة وقوة الترابط بين الطرفين.
- تُعدّ "الرابطة" تحفة فنية تُجسّد قيمًا إنسانية سامية مثل التعاون والتواصل والوحدة، وتُعدّ من أهم أعمال عايدة عبد الكريم التي أثرت في مسار حركة النحت المصري المعاصر.



الخصائص

- العنوان: الرجل والمرأة (الشكل ٨٩)
- الفنان: علي حبيش
- المادة: برونز
- الأبعاد: ٣٠ سم × ٣٠ سم × ٥٠ سم
- السنة: ٢٠٠٥ (-) https://menaysys.com/product/aly-hebash-3/?doing_wp_cron=1639231036.744748115539550781250
- (0)

التحليل

- الوصف: يُجسد تمثال "الرجل والمرأة" لعلي حبيش مشهداً حميمياً لرجل وامرأة يجلسان جنباً إلى جنب على مقعد. يُظهر الرجل والمرأة مشاعر الودّ والحب من خلال تقاربهما الجسدي وتداخل أطرافهما. يتميز التمثال ببساطة الخطوط ووضوح المعالم، مما يُضفي عليه شعوراً بالهدوء والسكينة.
 - العلاقة بين الرجل والمرأة: يُركز العمل بشكل أساسي على العلاقة الحميمة بين الرجل والمرأة. تُجسد وضعية الجلوس المتقاربة وتداخل الأطراف شعوراً عميقاً بالحب والترابط.
 - الهدوء والسكينة: يتميز التمثال ببساطة الخطوط ووضوح المعالم، مما يُضفي عليه شعوراً بالهدوء والسكينة.
 - التوازن: يتميز التكوين بتوازنه واستقراره، مما يعكس شعوراً بالأمان والاستقرار في العلاقة بين الرجل والمرأة.
 - الواقعية: تُجسد المنحوتة مشهداً واقعيّاً من الحياة، مما يعكس اهتمام الفنان بالحياة اليومية والعلاقات الإنسانية.
 - الرمزية: الحب: يُمثل الرجل والمرأة رمزاً للحب والعاطفة.
 - الترابط: يُمثل تقارب الرجل والمرأة رمزاً للترابط والوحدة.
 - الأسرة: يُمثل التمثال رمزاً للأسرة والعائلة.
- تُعدّ منحوتة "الرجل والمرأة" من الأعمال الفنية المهمة للفنان علي حبيش، حيث تُجسد قيم الحب والترابط الإنساني.



الخصائص

- العنوان: The Meditator (الشكل ٩٠)
- الفنان: خالد زكي
- المادة: برونز
- الأبعاد: ١٠٠ × ٢٥ × ٢٥ سم (٣٩ × ٥/٢ × ٩ × ٥/٤ بوصة)
- السنة: ٢٠١٩
- الموقع: Artsy.net
- [https://www.artsy.net/artwork/khale\(d-zaki-the-meditator-1](https://www.artsy.net/artwork/khale(d-zaki-the-meditator-1)

التحليل

- الوصف: يُجسد تمثال "The Meditator" لخالد زكي رجلاً يجلس في وضعية تأمل عميقة. يجلس الرجل على قاعدة مستديرة، وظهره مستقيم، وعيناه مغمضتان. يتميز التمثال ببساطة الخطوط ووضوح المعالم، مما يُضفي عليه شعوراً بالهدوء والسكينة.
- التأمل: يُركز العمل بشكل أساسي على موضوع التأمل. تُجسد وضعية الجلوس المستقيمة والعينان المغمضتان شعوراً عميقاً بالهدوء والتركيز.
- الهدوء والسكينة: يتميز التمثال ببساطة الخطوط ووضوح المعالم، مما يُضفي عليه شعوراً بالهدوء والسكينة.
- التوازن: يتميز التكوين بتوازنه واستقراره، مما يعكس الأمان والاستقرار الداخلي.
- الواقعية: تُجسد المنحوتة مشهداً واقعياً لشخص يجلس في وضعية تأمل، مما يعكس اهتمام الفنان بالحالة الإنسانية.
- الرمزية: السلام الداخلي: يُمثل الرجل رمزاً للسلام الداخلي والسكينة. التنوير: يُمثل التأمل رمزاً للتنوير الروحي. الوعي: يُمثل التمثال رمزاً للوعي الذاتي.

تُعدّ منحوتة "The Meditator" من الأعمال الفنية المهمة للفنان خالد زكي، حيث تُجسد موضوعًا هامًا هو التأمل. تُقدم المنحوتة نظرة ثاقبة على الحالة الإنسانية، وتُعكس اهتمام الفنان بالبحث عن المعنى والهدف في الحياة.



الخصائص

- الموضوع: وجه إنسان. (الشكل (١٠٥
 - المادة: خشب.
 - الأبعاد: ١٠٠ سم × ٢٠٠ سم.
 - التاريخ: ٢٠٢١.
 - الفنان: على حبيش.
 - الموقع: مصر.
- <https://menaysys.com/product/a/ly-hebash>

التحليل

- الوصف: الوجه: منحوتة خشبية لوجه إنسان. الوجه مُعبّر وله ملامح واضحة. العيون كبيرة ومفتوحة. الفم مُغلق. الأنف بارز. الأذنان صغيرتان. الشعر مجعد ومُصنّف بدقة. الرقبة طويلة ورفيعة. المادة: نحت الوجه من خشب صلب. الخشب من لون بني غامق. السطح ناعم ومُصقول. تظهر على الخشب بعض العقد والتشققات. الأبعاد: المنحوتة كبيرة الحجم. ارتفاعها ١٠٠ سم. عرضها ٢٠٠ سم. التاريخ: تم نحت المنحوتة عام ٢٠٢١. الفنان: المنحوتة من إبداع الفنان المصري على حبيش. الموقع: توجد المنحوتة حاليًا في مصر.

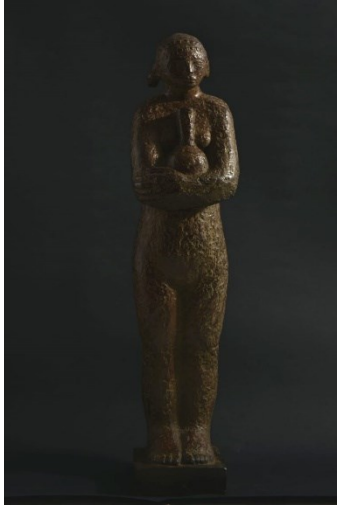
- التحليل: تُعدّ هذه المنحوتة نموذجًا فريدًا للوجه الإنساني. يُظهر الفنان مهارة عالية في نحت الخشب وإبراز ملامح الوجه بدقة. تُعبّر المنحوتة عن مشاعر عميقة وتثير تأملات المشاهد. تُجسّد المنحوتة الحضارة المصرية العريقة وتراثها الفني الغني.
- تُعدّ المنحوتة الخشبية "على حبيش" عملاً فنيًا هامًا يُعبّر عن جماليات الفن المصري المعاصر. تُجسّد المنحوتة قيمًا ثقافية وجمالية عالية تُثري المشهد الفني المصري.

(في مجال النحت الخزفي)

	الخصائص
	<ul style="list-style-type: none"> ● العمل: تكوين للشكل الإنساني (الشكل ٩٢) ● الفنان: عايدة عبد الكريم ● نحت خزفي، طين محروق ● الأبعاد: ٢٣سم * ١٥سم * ٢٠سم (باهر حسن، ٢٠٠٩، ص ١٢٥) <p>التحليل</p> <ul style="list-style-type: none"> ● الإنسان عند الفنانة " عايدة عبد الكريم " قد اتخذت الفنانة الفراغ عنصر لاكتمال الشكل فالفراغ الموجود في هذا العمل أعطاه توازن في الشكل وفي هذا العمل كانت الفنانة متأثرة بالفنان " هنري مور " ● فقد تحول الشكل الإنساني بفعل ابتكار هذه اللغة التشكيلية الجديدة من جسم مادي يعتمد على الحواس البصرية إلى بناء تركيبى يعتمد على التنظيم الجمالي بواسطة العقل وأصبح شكلا بنائيا خارجا عن نطاق الطبيعة. وقدمت من خلال تجربتها

التشكيلية صياغات جديدة للقيم الفنية فاخترت جسم التمثال بالفراغ مؤكده قيمة الفراغ كعنصر تشكيلي.

- وتحذب وتقعر سطح التمثال بفعل حركة الحجوم وتعايشها في الفراغ. من خلال هذا العمل قد لخصت الفنانة الشكل الإنساني من خلال البسيط والتخليص الجسم الإنسان. فأخذت الفنانة أسلوباً يخالف أسلوب الواقع من تحليل الجسم الإنساني إلى جسم له المرونة في الاتجاهات والتكوين الفراغي الناشئ من تلك الاتجاهات والذي أعطى العمل الفني قوة وحيوية



الخصائص

- العنوان: البننت والاناء (الشكل ٩٣)
- الفنان: آدم حنين
- السنة: ١٩٥٥
- المادة: فخار
- الأبعاد: ٥٥٢*٣٢٣سم (باهر حسن، ٢٠٠٩، ص ١٢٥)

التحليل

- الوصف: يُظهر التمثال امرأة تحمل طفلاً في حضنها. تقف المرأة أمام خلفية سوداء، وهي تُمسك بالطفل بإحكام على صدرها. التمثال مصنوع من الفخار، ويبلغ ارتفاعه ٥٥ سم.
- التحليل: يُعدّ تمثال "البننت و الاناء" مثلاً واضحاً على رؤية آدم حنين الثابتة لمفهوم الكتلة و استقرارها و هدوء الحركة. فالمرأة في التمثال تبدو وكأنها كتلة واحدة متماسكة، مع عدم وجود أي حركة أو اضطراب في جسدها.

- كما أن الطفل الذي تحمله المرأة يبدو هادئاً ومسترخياً. وهذه الصفات كلها تُذكرنا بقيم النحت المصري القديم، حيث كان يُركز الفنانون المصريون القدماء على إظهار قوة و ثبات الشخصيات التي يصورونها.
- يُعدّ تمثال "البنث و الاناء" من أهم أعمال الفنان آدم حنين، حيث يُجسّد رؤية الفنان الفريدة لمفهوم الكتلة و استقرارها و هدوء الحركة. كما يُشير التمثال إلى تأثر الفنان بالفن المصري القديم.



الخصائص

- العنوان: أمومة (الشكل ٩٤)
- الفنان: كمال عبيد
- السنة: ١٩٠٨
- المادة: تراكوتا ملونة
- الأبعاد: ٣٠ × ٢٢ × ٢٥ سم
- الموقع: مقتنيات خاصة

[http://www.fineart.gov.eg/arb/cv/Works.asp?Ids=\(215&whichpage=6&pagesize=12](http://www.fineart.gov.eg/arb/cv/Works.asp?Ids=(215&whichpage=6&pagesize=12)

التحليل

- الوصف: يُجسّد تمثال "أمومة" للفنان كمال عبيد مشهداً تقليدياً للأمومة المصرية، حيث تُظهر الأم جالسة على الأرض وهي تُمسك طفلها بحنان. تُظهر الأم بملامح هادئة و مُطمئنة، بينما يلتصق الطفل بها تعبيراً عن شعوره بالأمان والحنان.
- التحليل: يتميز التمثال بأسلوب واقعي يميل إلى البساطة، حيث يُركز الفنان على إبراز ملامح الأم و الطفل بدقة. كما يُلاحظ استخدام الفنان للكتل المتناسكة في تكوين التمثال، ممّا يُضفي عليه إحساساً بالثبات و القوة. و يُلاحظ أيضاً اهتمام

الفنان بتصوير تفاصيل الزي المصري التقليدي للأُم، ممّا يُضفي على التمثال لمسة ثقافية مميزة.

- الموضوع: الأمومة المعنى: يُجسّد التمثال قيمًا مثل الأمومة و الحنان و الأمان.
- النمط: واقعي الأسلوب: بسيط التكوين: كتلة متماسكة التفاصيل: دقيقة الزي: تقليدي مصري التأثير: ثقافي

يُعدّ التمثال مثالاً على قدرة الفنان كمال عبيد على تصوير المشاعر الإنسانية بصدق و عمق. يُظهر التمثال تأثر الفنان بالفن المصري القديم في استخدام الكتل المتماسكة و النظرة الأمامية. يُساهم التمثال في الحفاظ على التراث الثقافي المصري.



الخصائص

- الفنان: محمد شبراوى (الشكل ٩٥)
- المادة: طين محروق
- الأبعاد: ٥١سم
- عنوان العمل: كورونا و الحياة (محمد عبد العزيز، ٢٠٢١، ص ٣٩٣)

التحليل

الجانب التقني في تنفيذ وتشكيل العمل الخزفي:

نحت خزفي لامرأة، والذي جاء في اسلوب تجريدي، ولقد استخدم الباحث في - التشكيل تشكيل العمل حبال من الطينة الخزفية المعدة والمجهزة لعملية التشكيل بالحبال ثم يطرق ليُجف ليصل لمرحلة التجليد، ثم

التجفيف والحريق

العمل نحت خزفي لإمراة والذي جاء في شكل كتله هرميه ، - الرؤية التشكيلية للعمل قاعدته تمثلت للمرأة وهي جالسه بأردافها علي قاعدة للعمل ، مما حقق توازناً وثباتاً للكتلة العمل الخزفية ، هذا بالإضافة الى الشعور بالحركة من خلال رفع الراس الى اعلي وتحركها على جانب وعلينا غطاء مسطوحه من فيروس الكورونا وبه النطوات الخاصة بشكل الفيروس ثم من اسفل وضع الفيروس علي جسمها وكأنها تحاول ان تدفعه علي جانب هذا يعطي فكرة انه يشغل الحياة والفكر ومن هنا جاء اسم العمل ، أما بالنسبة للون نترات 3% + نترات فضه 3% فلقد تم تطبيق الطلاء ذو البريق المعدني حيث تم وضع البزموت + طلاء الزجاجي الشفاف ثم يطبق درجة مئوية في جو 950 علي العمل ويحرق حريق الطلاء الزجاجي عند درجة ح اررة مؤكسد كما في شكل رقم (١١) وبعد ذلك يحرق في جو مختزل لكي يعطي البريق المعدني حيث حرق في فرن غاز وعند وصول يتم القيه الفونيه 800 درجة ح اررة الفرن الي دقائق وعندما نرى الدخان في لون مصفر هنا نتأكد ان عملية الاخت ازل 10 وسكر كل رميات 6-8 تسير بشكل جيد ويتم القيه من في الفرن ثم يترك ليبرد وبعد ذلك يتم اخ ارج العمل ثم تنظيفه حتي يظهر كما في شكل

المراجع:

أولاً: المراجع العربية:

- ١ - امجد صلاح الدين التهامي: النحت التجريدي و فلسفة التعبير بين الجاذبية و الفراغ،المجلة العلمية لجمعية إمسيا التربية عن طريق الفن، ٢٠٢٠.
- ٢ - أياد محمود حيدر كلية الفنون الجميلة / جامعة بابل م.د.حسام صباح جرد كلية الفنون الجميلة / جامعة بابل
- ٣ - باهر ابو بكر حسن: عايذة عبد الكريم و مدى تأثيرها فى حركة النحت المصرى المعاصر, رسالة ماجستير, كلية التربية الفنية, جامعة حلوان, ٢٠٠٩
- ٤ - حسن محمد حسن: مذاهب الفن المعاصر، دار الفكر العربى، القاهرة، ٢٠٠٠،
- ٥ - دانا على عبد الله. رسالة ماجستير. قضايا المرأة الاجتماعية و توجهاتها فى النحت الخزفى المعاصر. جامعة اليرموك. كلية الفنون الجميلة. الاردن. ٢٠٢٠
- ٦ - شيماء على السيد الاتجاه التجريدي فى النحت وعلاقته بجماليات البيئة، مجلة بحوث التربية الفنية، جامعة المنصورة عدد خاص ٢٩ ابريل ٢٠١٣
- ٧ - عفيف البهنسى: الفن فى اوربا (من عصر النهضة حتى اليوم) أدار الرائد العربى، اليشان، ١٩٨٢،
- ٨ - عفيف بهنسى: تاريخ الفن و العمارة، جامعة دمشق، مطبعة خالد بن الوليد، سوريا، ١٩٩٨
- ٩ - محمد الشبراوي عبد العزيز، لقيم الجمالية والتشكيلية لعنصر المرأة فى النحت الخزفى المعاصر، بحث منشور، مجلة الفنون و العلوم الإنسانية، العدد السابع يونيه ٢٠٢١
- ١٠ - محمد حمزة ، الصعود إلى المجهول (طريق التجريدية)، الهيئة المصرية العامة للكتاب ، مصر ، ١٩٩٧،
- ١١ - محمد على محمود محمد، الشكل الادمى كمدخل لاستحداث صياغات تشكيلية معاصرة للاناء الخزفى لدى طلاب التربية الفنية، رسالة ماجستير، كلية التربية النوعية، جامعة عين شمس
- ١٢ - محمود البسيونى: اصول التربية الفنية، عالم الكتب، ١٩٨٥

١٣ - مروة ابراهيم محمود مطاوع, المداخل المفاهيمية و التشكيلية لتنماتيل المجموعات
الادمية و اثرها فى النحت المعاصر,رسالة ماجستير,جامعة حلوان,كلية التربية
الفنية, ٢٠٢٠

١٤ - منعكسات الفن الأفريقي في النحت الأوروبي المعاصر، ريتا مروان ماردينى، سوريا،
جامعة دمشق، كلية الفنون الجميلة, ٢٠١٦

١٥ - نعمت اسماعيل علام: فنون الغرب في العصور الحديثة دار المعارف، القاهرة، ١٩٩٨،

١٦ - هانى بولس ابراهيم شلبى،الابعاد التعبيرية للنحت المجرد فى القرن العشرين و فلسفته
التربوية،رسالة دكتوراه،جامعة حلوان، كلية التربية الفنية، ٢٠٠٤

١٧ - هاني عبده عبده قتايه، مجلة بحوث التربية النوعية، مصر، يناير ٢٠١١، ال عدد ١٩، ،
بحث منشور

١٨ - هشام عبد الله عبد المعطى:النحت المصرى الحديث بين عولمة الشكل و الهوية
القومية،رسالة دكتوراه،داعمة حلوان،كلية التربية الفنية، ٢٠٠٩

١٩ - هويدا عبد المنعم احمد: المداخل التشكيلية للشكل الإنسانى فى النحت المعاصر والافادة
منها فى إثراء الرؤية الفنية لطلاب كلية التربية الفنية، رسالة ماجستير، جامعة
حلوان، كلية التربية الفنية، ٢٠١٣

ثانيا: المراجع الأجنبية:

20- A.G.Gimson : "the new callins",printed by William Callins Sons &
Co. Ltd., Clagaw, England, 1982.

21 - Leon I. Nigrosh: Claywork Form and Idea in Ceramic Design, Third
Edition, DavisPublications, p 34

22 - Maiya on Masui, Bronze Sculpture by Modern Indian Artist K.S.
Radhakrishnan "In Stock", 2013

23 - Peter Selez: "Art in our times" Tomas&Hudson, N.Y.,1982,
Peter&Linda Murray: "Adictionary of Art and Artist "Penguin books
Great Britain, 1959.

24 -Toni Fountain : The Best Of New Ceramic Art, Hand Book ,inc.,)1(P4 ,1997,Singapore

25 - Tony Birks: The Complete Potter's Companion , Conran Octopus Limited, 1993

ثالثا: المواقع الالكترونية:

26 - <http://www.Art from the heart>

27 - <http://www.blogger.com/profile>

28 - <https://www.artsy.net/artwork/lauren-davis-fisher-body-sculpture>

29 - <https://www.artsy.net/artwork/antoine-renard-impressions-apres-degas-number-003>

30 - https://itlalala.blogspot.com/2008/09/blog-post_9903.html

31 - <https://menaysys.com/product/aly-hebash-32> -

3/?doing_wp_cron=1639231036.7447481155395507812500

32 - <https://www.artsy.net/artwork/khaled-zaki-the-meditator-1>

33 - <https://menaysys.com/product/aly-hebash/>

34 -

<http://www.fineart.gov.eg/arb/cv/Works.asp?Ids=215&whichpage=6&pagesize=12>